


Canllaw ar...
**y tirwedd ystadegol
yng Nghymru**



Data
Cymru

Cynhyrchwyd gan: Data Cymru
Cyhoeddwyd: Mehefin 2025

 029 2090 9500

 ymholiadau@data.cymru

 www.data.cymru

Mae'r canllaw hwn ar gael yn [Saesneg](#) hefyd.

Cynnwys

1. Y cyfrinwyr ystadegau – esboniad o'r tirlun ystadegol yng Nghymru.....	1
2. Beth yw'r gwahaniaeth rhwng data ac ystadegau?	1
3. Beth yw dynodiadau ystadegol?	1
4. Pa olwg sydd ar y tirlun ystadegol yng Nghymru?.....	3
5. Sut mae llywodraeth leol yn ffitio i mewn i'r tirlun ystadegol yng Nghymru?.....	6
6. Sut mae Data Cymru yn ffitio i mewn i'r tirlun ystadegol yng Nghymru?.....	7
Annex 1 - Rhestr o'r cyrff fel y'u henwir yng Ngorchymyn Ystadegau Swyddogol (Cymru) (2017) a diwygiad 2021 (fel yr oeddent ym Mawrth 2025).....	8

1. Y cyfrinwyr ystadegau – esboniad o'r tirlun ystadegol yng Nghymru

Bydd y canllaw yma yn:

- Esbonio beth yw ystadegyn;
- Esbonio sut mae'r tirlun ystadegol yng Nghymru yn gweithredu; ac
- Esbonio sut mae Data Cymru yn ffitio i mewn i'r tirlun hwn.

2. Beth yw'r gwahaniaeth rhwng data ac ystadegau?

Gwybodaeth yw data. Fel arfer mae'n cael ei gasglu trwy arsylwi, mesur neu ddadansoddi. Ond nid felly mae'n rhaid iddo fod. Gall data, er enghraifft, fod yn rhifau, testun, lluniau, recordiadau llais, paentiadau, fideo a fformatau di-rif eraill.

Mae llawer o ddulliau o gategoreiddio data. Sylfaen y mwyafrif o gategoreiddiadau yw'r gwahaniaeth rhwng data meintiol, sy'n cynnwys rhifau, a data ansoddol, nad yw'n cynnwys rhifau.

Y deunydd crai sy'n cael ei ddefnyddio i greu ystadegau yw data rhifyddol. I gynhyrchu gwybodaeth newydd, mae rhifau crai yn cael eu cyfuno a'u cyfrifo i greu gwybodaeth ystadegol. Yn ei hanfod, ystadegyn yw canlyniad unrhyw weithred sy'n cael ei chynnal ar ddata rhifyddol. Gallai hynny fod yn uchafswm, yn gyfartaledd, yn gyfrifiad, ac yn y blaen.

Mae llawer o ganghennau ystadegau. Yr un mwyaf sylfaenol i'w deall yw'r gwahaniaeth rhwng ystadegau disgrifiadol a chasgliadol.

- Mae **ystadegau disgrifiadol** yn disgrifio priodweddau data sy'n deillio o sampl. Maent yn dweud wrth ddefnyddwyr beth mae'r data yn ei ddangos, heb unrhyw ymgais i allosod y canlyniadau i grŵp neu boblogaeth ehangach.
- Mae **ystadegau casgliadol** yn ceisio allosod canfyddiadau o sampl i'r boblogaeth.

Mae'r rhan fwyaf o'r ystadegau a gyhoeddir gan gynhyrchwyr ystadegol yng Nghymru yn ddisgrifiadol eu natur.

3. Beth yw dynodiadau ystadegol?

Mae'n ofynnol i sefydliadau sy'n cyhoeddi ystadegau swyddogol gadw at y [Cod Ymarfer ar gyfer Ystadegau](#) (Saesneg yn unig). Mae'r cod yn amlinellu sut y disgwylir i gynhyrchwyr ystadegau swyddogol ymddwyn a sut y disgwylir iddynt fodloni'r tair piler, sef:

- Dibynadwyedd
- Ansawdd
- Gwerth

Mae dosbarthiad ystadegau yn *ystadegau swyddogol*, *ystadegau swyddogol sy'n cael eu datblygu*, ac *ystadegau swyddogol achrededig* yn sicrhau bod defnyddwyr yn deall lefel ansawdd y data maen nhw'n gweithio gydag ef

Ystadegyn swyddogol

Mae'r Swyddfa Rheoleiddio Ystadegau (OSR) yn diffinio ystadegau swyddogol fel:

"Ystadegau a gynhyrchir gan gyrff y Goron a sefydliadau eraill a restrir o fewn Gorchymyn Ystadegau swyddogol, ar ran llywodraeth y DU neu weinyddiaethau 'atganoledig. Maent yn rhoi sylfaen ffeithiol am asesiadau a phenderfyniadau ar faterion economaidd, cymdeithasol, ac amgylcheddol ar bob lefel cymdeithas."

[Swyddfa Rheoleiddio Ystadegau \(Saesneg yn unig\)](#)

Gall sefydliad ennill yr hawl i gyhoeddi ystadegau swyddogol mewn un o ddwy ffordd. Y ffordd gyntaf yw cael eu henwi yn [Neddf Gwasanaeth Ystadegau a Chofrestru 2007](#) (Saesneg yn unig) a'r ail yw cael eu crybwyll mewn deddfwriaeth eilaidd, fel y [Gorchymyn Ystadegau Swyddogol \(Cymru\) 2017](#) (Saesneg yn unig). Mae Deddf 2007 yn enwi Llywodraeth Cymru, ac mae Gorchymyn 2017 yn enwi 19 o gyrff Cymreig (gweler [Atodiad 1](#)).

Mae statws ystadegau swyddogol yn cael ei ddyfarnu fesul allbwn gan y sefydliad cyhoeddi ei hun. Mae hwn yn rhan o'r pŵer a roddir trwy gael eu henwi yn y ddeddfwriaeth a enwyd uchod. Disgwylir i'r sefydliad cyhoeddi ddangos sut mae ei allbynnau'n cadw at y safonau dibynadwyedd, ansawdd, a gwerth a bennir yn y [Cod Ymarfer ar gyfer Ystadegau](#) (Saesneg yn unig). Mae'r lefel tryloywdeb hon yn dileu'r angen am asesiad allanol gan yr OSR. Fodd bynnag, mae gan yr OSR hawl i ymchwilio a thynnu statws ystadegau swyddogol o allbwn, pe bai'n dod i'r casgliad nad yw'r safonau'n cael eu bodloni.

Mae rhagor o fanylion am ystadegau swyddogol ar gael [yma](#) (Saesneg yn unig).

Ystadegyn swyddogol sy'n cael ei ddatblygu

Mae datblygu allbynnau ystadegol, p'un a ydyn nhw'n rhai newydd neu'n bodoli'n barod, yn cymryd amser. Pan fydd *ystadegyn swyddogol* wrthi'n cael ei ddatblygu, rhaid iddo ddwyn dynodiad *ystadegyn swyddogol sy'n cael ei ddatblygu*. Label dros dro yw hwn a gaiff ei gymhwyso dim ond am y cyfnod mae'r allbwn yn cael ei ddatblygu. I ddwyn dynodiad *ystadegyn*

swyddogol sy'n cael ei ddatblygu, rhaid i'r sefydliad cyhoeddi fod yn hyderus bod yr allbwn ystadegol, hyd yn oed wrth iddo gael ei ddatblygu, o ansawdd a defnyddioldeb digonol i gael ei gyhoeddi. Er mai statws *ystadegyn swyddogol* neu *ystadegyn swyddogol achrededig* yw'r nod yn y pen draw, bydd cynhyrchydd efallai'n penderfynu rhoi'r gorau i gynhyrchu'r allbwn o ganlyniad i'r broses ddatblygu.

Yn yr un modd â'r dynodiad *ystadegyn swyddogol*, mae statws *ystadegyn swyddogol sy'n cael ei ddatblygu* yn cael ei roi fesul allbwn gan y sefydliad cyhoeddi ei hun ac mae gan yr OSR y pŵer i ymchwilio a newid neu dynnu'r dynodiad.

Mae rhagor o fanylion am *ystadegyn swyddogol sy'n cael ei ddatblygu* ar gael [yma](#).

Ystadegyn swyddogol achrededig

Mae *ystadegau swyddogol achrededig* yn *ystadegau swyddogol* sydd wedi cael eu hadolygu'n annibynnol gan OSR a'u hardystio i fodloni'r safonau dibynadwyedd, ansawdd, a gwerth a bennir yn y Cod Ymarfer ar gyfer Ystadegau. Yn eu hanfod, maent yn *ystadegau swyddogol* sydd wedi bod trwy broses ddilysu allanol, wedi'i chynnal gan yr OSR.

Mae'n bosibl i gynhyrchydd ystadegol mawr, fel y Swyddfa Ystadegau Gwladol neu Lywodraeth Cymru, gyhoeddi *ystadegau swyddogol*, *ystadegau swyddogol achrededig*, ac *ystadegau swyddogol sy'n cael eu datblygu*. Felly, mae deall ystyr y labeli hyn yn hanfodol er mwyn defnyddio eu data yn briodol.

Mae rhagor o fanylion am *ystadegau swyddogol achrededig* ar gael [yma](#).

4. Pa olwg sydd ar y tirlun ystadegol yng Nghymru?

Yng Nghymru, mae'r rhan fwyaf o'r data ystadegol sy'n berthansol i gynghorau lleol yn cael ei gyhoeddi gan nifer fach o gynhyrchwyr. Mae'r mwyafrif o'r cynhyrchwyr ystadegol hyn yn rhan o lywodraeth ganolog neu lywodraeth ddatganoledig. Mae'r rhain yn cynnwys:

Y Swyddfa Ystadegau Gwladol (ONS)

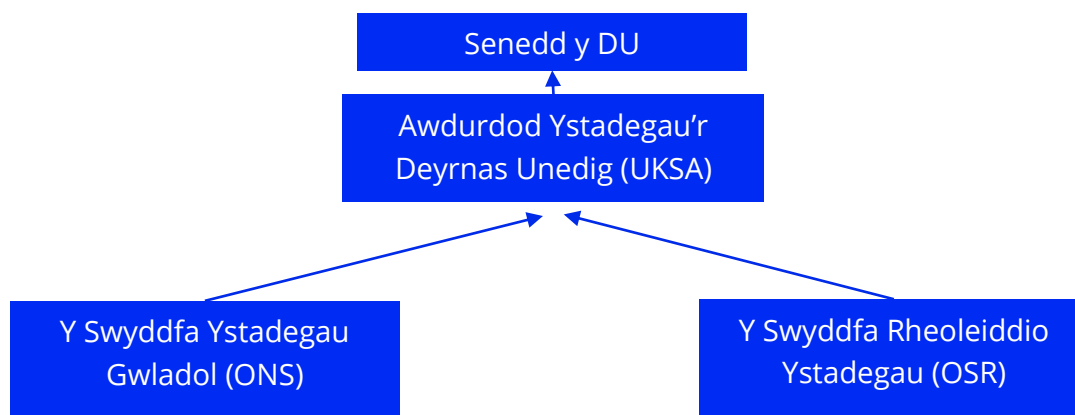
Yr ONS yw cynhyrchydd mwyaf ystadegau swyddogol yn y DU a dyma Sefydliad Ystadegol Cenedlaethol y DU. Mae'r ONS, ynghyd â'r Swyddfa Rheoleiddio Ystadegau (OSR) ac Awdurdod Ystadegau'r Deyrnas Unedig (UKSA), yn eistedd wrth ganol system ystadegol y DU:

- Yr ONS yw braich gynhyrchu'r system, gan gynhyrchu data am ystod anferth o bynciau, sy'n cynnwys y boblogaeth, cymdeithas a'r

economi. Mae wedi'i ledaenu dros llawer o leoliadau, gyda'r swyddfa fwyaf yng Nghasnewydd.

- Yr OSR yw braich reoleiddio'r system, gan oruchwylio cydymffurfiaeth â'r Cod Ymarfer ar gyfer Ystadegau, achredu allbynnau ystadegol, a rhoi sylwadau am gamddefnydd ystadegau swyddogol gan bersonau â chyfrifoldeb neu ddylanwad o fewn y system.
- Mae'r UKSA yn adran anweinidogol llywodraeth ganolog, sy'n atebol i senedd y DU yn San Steffan. Ei rol yw pennu'r cyfeiriad strategol am ystadegau swyddogol yng Nghymru a Lloegr trwy oruchwylio gwaith yr ONS ac OSR.

Ffigur 1: Rolau a chyfrifoldebau ONS, OSR, ac UKSA



Mae'r ONS yn cyhoeddi'r rhan fwyaf o'i data ac ystadegau ar ei [gwefan](#). Yn aml trefnir bod data ar gael mewn taenlenni sy'n gysylltiedig â bwletin ar ffurf naratif. Mae'r bwletinau hyn yn cynnig y cyd-destun i ddehongli'r data ystadegol neu'r data crai ynddo.

Yn ogystal, mae'r ONS yn darparu data am y farchnad lafur, poblogaeth, a'r cyfrifiad sydd ar gael trwy ei [phlatform NOMIS](#) (Saesneg yn unig) pwrpasol, sy'n gydweithrediad â Phrifysgol Durham. Yn wahanol i wefan yr ONS, gall data gael ei echdynnu o NOMIS trwy gyfrwng Rhyngwyneb Rhaglennu Cymwysiadau (API). Mae API yn gadael i ddefnyddiwr gysylltu'n uniongyrchol â'r gronfa ddata berthnasol ac echdynnu ystadegau a data isorweddol yn ddigidol, gan osgoi'r angen i lawrlwytho taenlenni.

Mae [porth daearyddiaeth yr ONS](#) (Saesneg yn unig) yn cynnal data daearyddol, fel ffeiliau ar ffiniau a siâp. Yn ogystal, mae'r porth daearyddiaeth yn cynnwys ffeiliau cyfeirio. Mae'r rhain yn caniatáu i ddefnyddwyr gyfuno, cydgrynhoi, a datgrynhoi ystadegau a data ar draws amrywiol ddaearyddiaethau. Gweler [canllaw](#) Data Cymru am ragor o wybodaeth am ddaearyddiaethau ystadegol.

Llywodraeth Cymru

Llywodraeth Cymru yw llywodraeth ddatganoledig Cymru. Mae ganddi gyfrifoldeb dros nifer o feysydd polisi sy'n cynnwys, ond heb fod yn gyfyngedig i, addysg, iechyd, llywodraeth leol, trafnidiaeth a'r amgylchedd.

Mae Llywodraeth Cymru yn cael ei chefnogi gan dîm mawr o weision sifil, sydd wedi'u rhannu'n gyfarwyddiaethau. Y tîm Gwasanaethau Gwybodaeth a Dadansoddi, dan arweiniad y Prif Ystadegydd, sy'n gyfrifol am gynhyrchu'r mwyafrif o ystadegau a gyhoeddir gan Lywodraeth Cymru, llawer ohonynt wedi'u seilio ar ddata a gyflenwir gan lywodraeth leol yng Nghymru.

Mae'r rhan helaethaf o ddata Llywodraeth Cymru yn cael ei gadw a'i gyhoeddi ar eu prif offeryn lledaenu data, [StatsCymru](#). Mae hwn yn blatfform sy'n gadael i ddefnyddwyr gyrchu 'ciwbiau data'. Mae'r ciwbiau hyn yn cynnwys llawer o ddimensiynau ystadegau a data ac mae modd eu delweddu yn ôl dewisiadau'r defnyddiwr. Yn ogystal, gall defnyddwyr lawrlwytho'r ystadegau a data a'u defnyddio fel maent yn dymuno. Mae bwriad i ddisodli'r fersiwn bresennol o StatsCymru yn 2025 gyda chynnyrch sydd wedi'i ddiweddarau.

Yn ogystal, mae Llywodraeth Cymru yn cyhoeddi data daearyddol trwy ei phlatfform [MapiauDataCymru](#). Mae'r gwasanaeth yn crynhoi amrywiaeth o ddata daearyddol, gan gynnwys lleoliad meydygfeydd, parthau llifogydd ac ardaloedd amddifadedd. Gall defnyddwyr ddewis setiau data sydd o ddiddordeb a'u gosod yn haenau ar ben mapiau sydd o ddiddordeb.

Mae Llywodraeth Cymru yn gynhyrchydd cydnabyddedig ystadegau swyddogol.

Awdurdod Refeniw Cymru

Pwerau cyfyngedig sydd gan Lywodraeth Cymru i godi trethi a sefydlodd Awdurdod Refeniw Cymru i weinyddu'r Dreth Trafodiadau Tir a'r Dreth Gwarediadau Tirlenwi. Mae gan Awdurdod Refeniw Cymru dîm dadansoddol sy'n darparu [allbynnau ystadegol](#) misol, chwarterol a blynyddol am y trafodiadau treth hyn.

Mae Awdurdod Refeniw Cymru yn gynhyrchydd cydnabyddedig ystadegau swyddogol.

Iechyd Cyhoeddus Cymru

Mae Iechyd Cyhoeddus Cymru yn gorff y GIG. Mae'n gyfrifol am amddiffyn a gwella iechyd y cyhoedd yng Nghymru, gyda ffocws ar faterion anghydraddoldeb iechyd, clefydau heintus a pheryglon amgylcheddol ymhlith pethau eraill.

Mae Iechyd Cyhoeddus Cymru yn gynhyrchydd cydnabyddedig ystadegau swyddogol.

Cyfoeth Naturiol Cymru

Cyfoeth Naturiol Cymru yw'r corff mwyaf a noddir gan Lywodraeth Cymru. Mae'n gyfrifol am reoli cyfran fawr o'r tir sydd mewn perchnogaeth gyhoeddus, cynnal amddiffynfeydd llifogydd, a rheoli gwarchodfeydd natur cenedlaethol.

Mae'n cynhyrchu data agored, y caiff unrhyw un ei gyrchu, a data sensitif, sydd ond ar gael i ddefnyddwyr penodedig. Mae'n cyhoeddi data ar ei wefan, [Mapiau DataCymru](#), a'r [National Biodiversity Network Atlas Cymru](#) (Saesneg yn unig). Mae rhagor o fanylion ar gael ar eu [gwefan](#).

Mae Cyfoeth Naturiol Cymru yn gynhyrchydd cydnabyddedig ystadegau swyddogol.

Partneriaid eraill

Mae cyfoeth o ddata gwerthfawr yn cael ei gyhoeddi gan bartneriaid academaidd, preifat, a thrydydd sector yng Nghymru. Nid yw'r rhain yn rhan o'r un system ag adrannau llywodraeth ganolog a'r ONS, sy'n cael eu rheoleiddio gan OSR ac yn dod o dan y Cod Ymarfer. Gan hynny, nid oes modd cymhwyso *dynodiad ystadegau swyddogol* i ddata sy'n cael ei gynhyrchu gan sefydliadau trydydd sector, preifat, nac academaidd.

5. Sut mae llywodraeth leol yn ffitio i mewn i'r tirlun ystadegol yng Nghymru?

Fel y byddwch efallai wedi sylwi, mae'r rhan fwyaf o'r tirlun ystadegol, nid yn unig yng Nghymru ond ledled y DU, yn cael ei gynnal gan gyrff llywodraeth ganolog.

Er bod gan gynghorau lleol y pŵer i rannu a chyhoeddi eu data, mae'r rhan fwyaf o'r data sy'n ymwneud â chynghorau lleol yn cael ei chyhoeddi gan gynhyrchwyr ystadegol sy'n bodoli'n barod, fel Llywodraeth Cymru a'r Swyddfa Ystadegau Gwladol. Mae'r sefydliadau hyn yn casglu a / neu'n coladu'r data o gynghorau lleol ac yn ei gyhoeddi ar eu platfformau nhw, fel StatsCymru.

Mae cyfle amlwg i lywodraeth leol grynhoi mwy o'i data, at ddefnydd cyhoeddus a phreifat fel ei gilydd.

Nid yw'r un cyngor lleol yng Nghymru yn gynhyrchydd cydnabyddedig ystadegau swyddogol.

6. Sut mae Data Cymru yn ffitio i mewn i'r tirlun ystadegol yng Nghymru?

Mae Data Cymru yn rhan allweddol o'r tirlun ystadegol yng Nghymru. Cawn ein hariannu gan lywodraeth leol, sy'n berchen arnom yn llwyr. Rydym yn rhannu lleoliad gyda Chydmeithas Llywodraeth Leol Cymru. Rhoddwn gefnogaeth uniongyrchol ac anuniongyrchol i gynghorau lleol ar faterion data, ystadegau, ac ymchwil. Yn benodol, ein rôl yw arloesi, cefnogi, a chyflenwi atebion "Unwaith i Gymru".

I gyflawni'r nodau hyn, darparwn amrediad o wasanaethau data, ystadegau ac ymchwil arbenigol yn bennaf i'r 22 awdurdod lleol, sy'n cynnwys:

- Canfod, casglu, coladu a dadansoddi data.
- Ymgymryd ag [ymchwil a gwerthuso](#).
- Cyflwyno data yn effeithiol, mewn print, ar-lein, a thrwy ddangosfyrddau.
- Cynnal arolygon, gan gynnwys yr [Arolwg Preswylwyr Cenedlaethol](#), a chynnal grwpiau ffocws i ddarganfod barn dinasyddion, defnyddwyr gwasanaeth, a chwsmeriaid.
- Cynnig mynediad cost-effeithiol i amrediad o setiau data masnachol.
- Cyflenwi amrediad o gyfleoedd [hyfforddiant](#) a datblygiad i staff cynghorau lleol ac aelodau etholedig.
- Cynrychioli llywodraeth leol mewn fforymau ystadegol allweddol, gan gynnwys Pwyllgor Cyswllt Ystadegol Cymru.

Ni yw'r unig ddarparwr ystadegau sy'n sicrhau bod yr holl ddata a metadata ar gael yn ddwyieithog.

Mae Data Cymru (a alwyd gynt yn Uned Ddata Cymru) yn cael ei enwi yng [Ngorchymyn Ystadegau Swyddogol \(Cymru\) 2017](#) (Saesneg yn unig) fel corff a all gynhyrchu ystadegau swyddogol. Nid ydym erioed wedi cynhyrchu ystadegyn swyddogol ond cadwn y gallu i wneud hynny, os bydd angen.

Annex 1 - Rhestr o'r cyrff fel y'u henwir yng Ngorchymyn Ystadegau Swyddogol (Cymru) (2017) a diwygiad 2021 (fel yr oeddent ym Mawrth 2025)

Cyngor Celfyddydau Cymru

Comisiynydd Plant Cymru

Comisiynydd Pobl Hŷn Cymru

Uned Ddata Cymru, sy'n cael ei alw'n Data Cymru

Iechyd a Gofal Digidol Cymru

Pwyllgor Gwasanaethau Ambiwlans Brys

Cyllid Cymru

Comisiynydd Cenedlaethau'r Dyfodol Cymru

Hybu Cig Cymru

Y Ganolfan Dysgu Cymraeg Genedlaethol

Corff Adnoddau Naturiol Cymru, sy'n cael ei alw'n Cyfoeth Naturiol Cymru

Ymddiriedolaeth Gwasanaeth Iechyd Gwladol Iechyd Cyhoeddus Cymru

Cymwysterau Cymru

Gofal Cymdeithasol Cymru

Cyngor Chwaraeon Cymru, sy'n cael ei alw'n Chwaraeon Cymru

Trafnidiaeth i Gymru

Partnership Cydwasanaethau Ymddiriedolaeth Gwasanaeth Iechyd Gwladol Felindre

Ymddiriedolaeth Gwasanaeth Iechyd Gwladol Gwasanaethau Ambiwlans Cymru

Comisiynydd y Gymraeg

Awdurdod Refeniw Cymru

Ffynhonnell: [Y Swyddfa Rheoleiddio Ystadegau](#) (Saesneg yn unig)

Am wybodaeth bellach am y
canllaw hwn neu i weld ein
cyfres o ganllawiau ewch i:

 www.data.cymru

 ymholiadau@data.cymru

 029 2090 9500

 Data
cymru